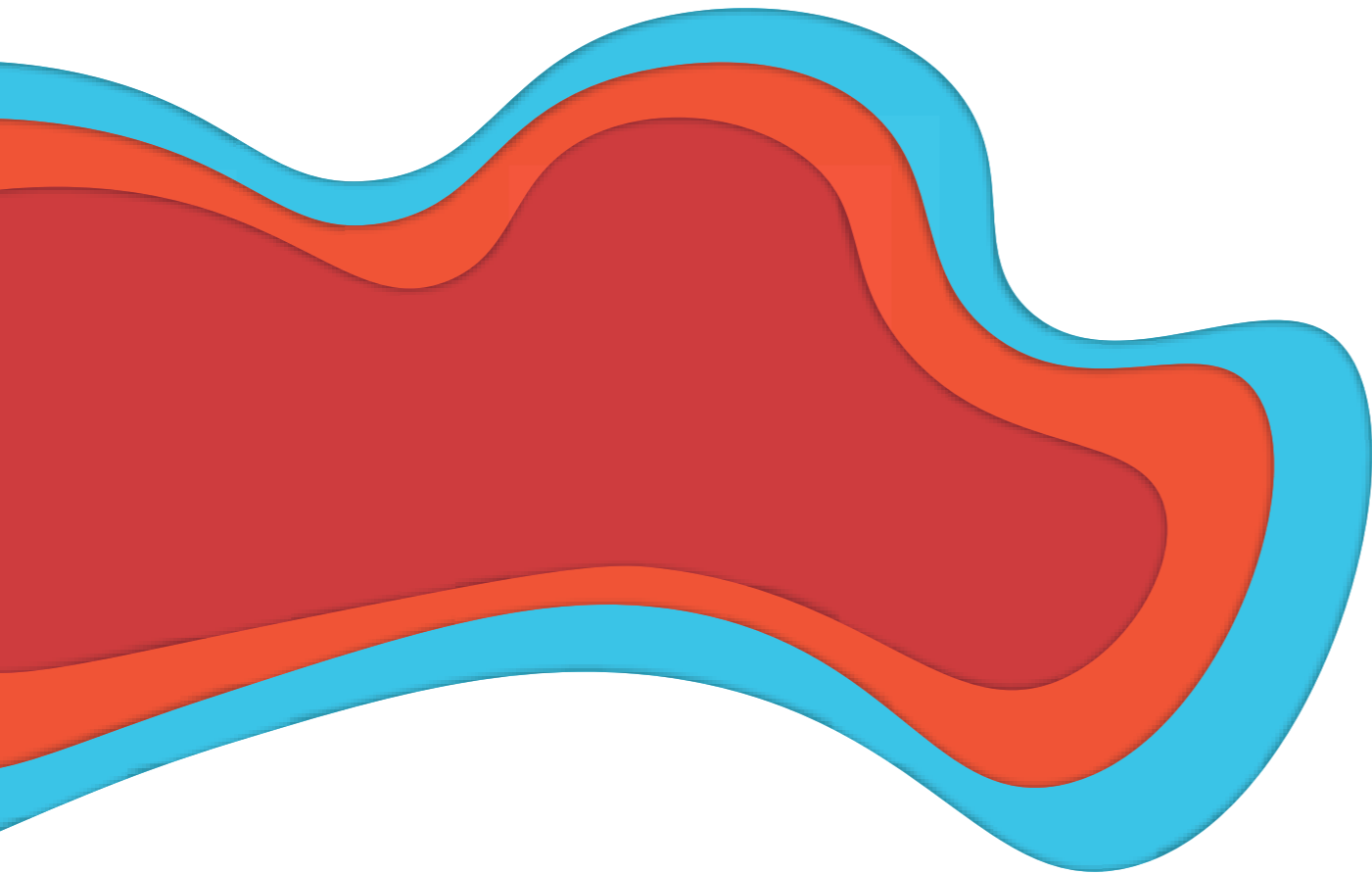




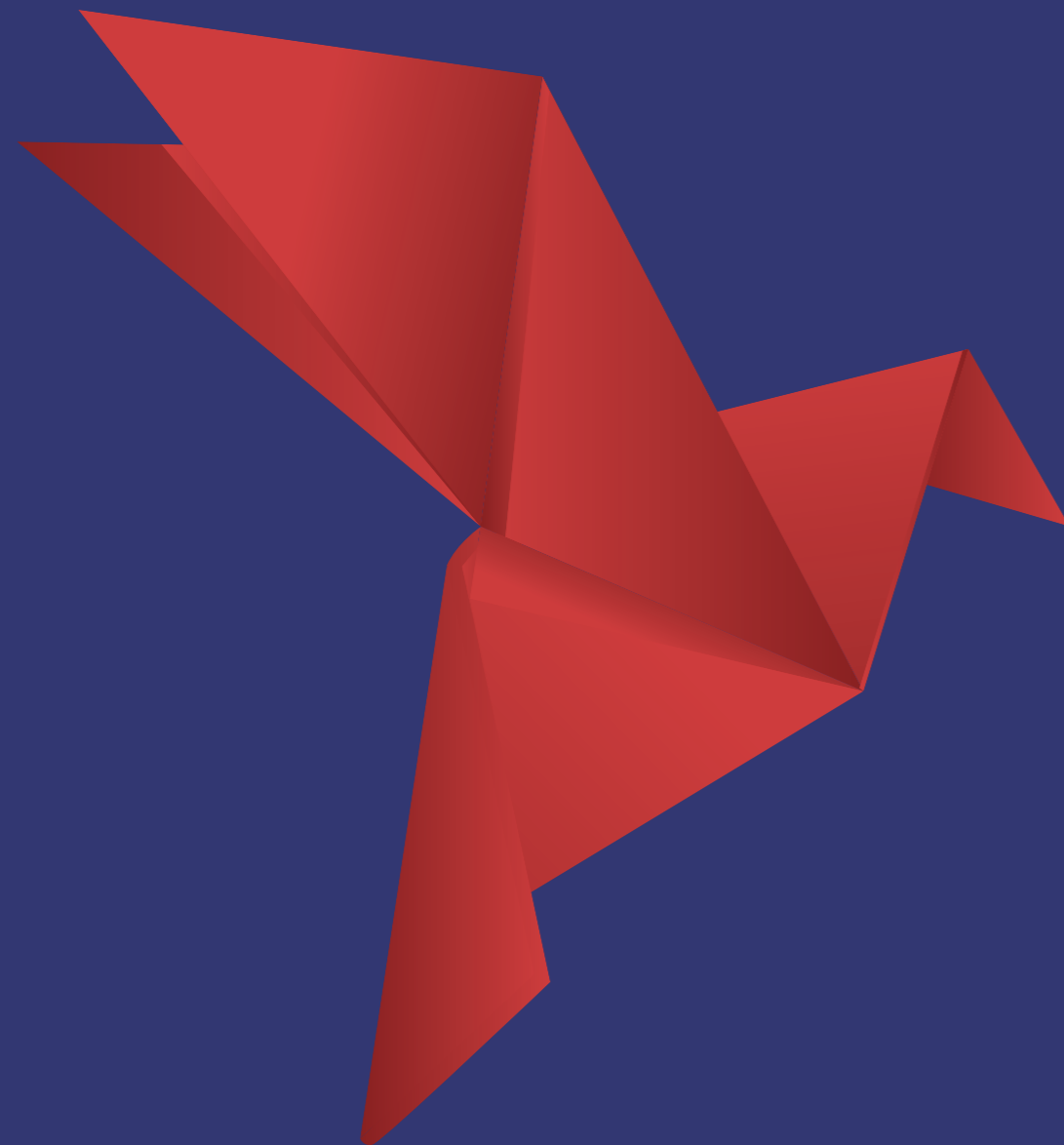
**CREARE VALORE
CON IL CUORE**

BILANCIO SOCIALE 2021



uarantacinque
CONSORZIO COOPERATIVE SOCIALI

INDICE



7 Introduzione

9 Nota Metodologica

10 Identità

13 Chi siamo

14 Il nostro 2021

17 I territori di riferimento

18 La vision e la mission

20 I valori

21 Attività statutarie

22 Gli stakeholder

24 Il network di collaborazioni del Consorzio

**26 Governance
e assetto organizzativo**

28 Il Consiglio di Amministrazione

30 Il Collegio Sindacale

31 L'Organo di Vigilanza MOG. 231/01

31 L'Assemblea dei soci

32 Il capitale umano

**36 La dimensione
economico-finanziaria**

38 Patrimonio

39 Produzione del valore aggiunto

40 Fonti di entrata

41 Fatturato delle cooperative per tipologia

42 Appalti, commesse e partnership

44 Le cooperative associate

46 Le nostre cooperative

48 La base sociale

50 Il capitale umano

52 L'impatto di Covid-19

54 Gli Obiettivi di Sviluppo Sostenibile

56 Gli ambiti di attività

**60 Gli obiettivi di impatto
e le attività del Consorzio**

62 Gli obiettivi di impatto

64 I servizi offerti alle consorziate

68 Progetti innovativi

80 L'impatto ambientale

82 Gli obiettivi futuri

Introduzione

Ringraziamo tutte le cooperative associate, i presidenti, i loro collaboratori, tutte le socie e i soci che hanno condiviso la visione strategica e gli obiettivi del Consorzio Quarantacinque presentati nel bilancio sociale dell'anno 2020 e che hanno visto la loro realizzazione nel corso del 2021. La tenacia e la caparbia dimostrata da tutte e tutti testimoniano quanto le capacità del lavoro di gruppo e le sinergie, che si vengono a creare, siano in grado di superare le più imprevedibili difficoltà.

Consentiteci di chiudere questa introduzione con un'immagine di una delle tante iniziative organizzate da diverse cooperative associate nei Laboratori di Pace realizzati all'interno dei Chiostrì di San Pietro.

Antonietta Serri
ed Elena Bertolini



Nota metodologica

Rendicontare l'impatto generato dai servizi e dalle iniziative di Consorzio Quarantacinque rappresenta non solo un elemento di trasparenza, ma soprattutto l'opportunità di poter misurare i traguardi raggiunti, condividendoli con la platea dei principali stakeholder, prime tra tutte le Cooperative associate, che sono state coinvolte attraverso la compilazione di una griglia a loro individualmente dedicata (tasso di risposta pari a circa il 41%).

All'interno di questa edizione sono stati valutati, in un'ottica d'insieme e in continuità rispetto al percorso di rendicontazione sociale in essere, i risultati e le innovazioni messe in campo dal Consorzio durante l'anno 2021.

La presente edizione del Bilancio Sociale ha, inoltre, sviluppato il tema dell'impatto generato dal Consorzio, definendone gli obiettivi di cambiamento e dando evidenza di come le attività realizzate contribuiscono al loro raggiungimento.

Il processo di redazione del Bilancio Sociale che segue è stato impostato secondo le seguenti fasi:

- Mandato degli organi istituzionali
- Organizzazione del lavoro
- Raccolta delle informazioni e stesura del documento
- Approvazione e diffusione
- Valutazione e definizione degli obiettivi di miglioramento.

Bilancio sociale predisposto ai sensi dell'art. 14 del decreto legislativo n. 117/2017.



STUDIO
ROMBOLI
SOCIETÀ BENEFIT

Studio Romboli
www.romboliassociati.com

CAPITOLO 1

IDENTITÀ



Chi siamo

Consorzio Cooperative Sociali Quarantacinque

Da più di 25 anni, il Consorzio Quarantacinque riveste il ruolo di **aggregatore di risorse e competenze innovative**. Attraverso un approccio orientato alla promozione dell'**innovazione aperta e condivisa** e allo sviluppo di **nuovi modelli organizzativi** e di **processi di co-progettazione**, il Consorzio interviene sul mercato dei servizi per creare nuove opportunità e alimentare le relazioni nei confronti dei propri associati.

Certificazioni

Certificazione di Qualità
UNI EN ISO 9001:2015

Certificazione di Qualità
UNI EN ISO 14001:2015



Anno di costituzione: 1994

Sede legale e operativa:
Via A. Gramsci 54/H - 42124 Reggio Emilia

Sede secondaria:
Via Emilia San Pietro, 44/C - 42124 Reggio Emilia - Laboratorio Aperto - Chiostri di San Pietro

Sito: www.quarantacinque.it

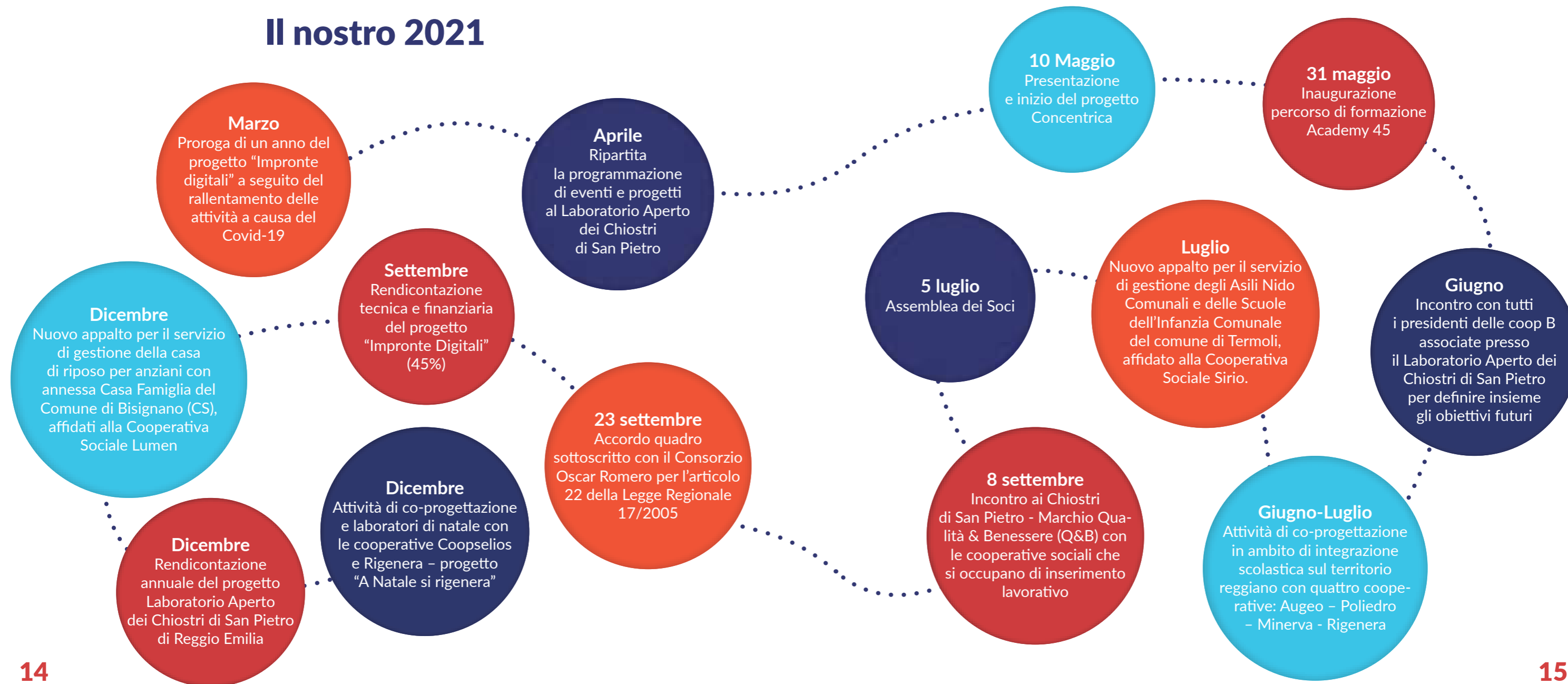
E-mail: consorzio@quarantacinque.it

PEC: quarantacinque@legalmail.it

Telefono: 0522 518509

Codice fiscale: 01587670355

Il nostro 2021



I territori di riferimento



La Vision

Siamo fortemente convinti che la socialità senza l'imprenditorialità esaurisca presto le sue energie e che, al contrario, l'imprenditorialità senza la socialità finisca per essere ostacolo a se stessa. Nella compresenza di socialità e imprenditorialità individuiamo il valore aggiunto della cooperazione sociale.

Crediamo fortemente nel cambiamento, nella ricerca e nella co-progettazione per favorire il dialogo tra il mondo della cooperazione sociale e gli enti pubblici.

Ci immaginiamo che **Consorzio Quarantacinque** possa essere un'antenna nel mondo della cooperazione sociale, capace di "creare valore" e capace di intercettare i nuovi bisogni degli utenti e dei lavoratori in prima linea.

La Mission

Il Consorzio ha lo scopo di perseguire l'interesse generale della comunità alla **promozione umana** e all'**integrazione sociale dei cittadini**.

Si propone di facilitare il conseguimento degli scopi dei propri soci, favorendone la **presenza sul territorio nazionale**, nonché lo **sviluppo di nuove attività di servizio o produttive, attivando**, anche tra i soci stessi, **forme di collaborazione**.

Il Consorzio si propone altresì di contribuire allo **sviluppo del movimento cooperativo**, perciò aderisce alla Lega Nazionale delle Cooperative e Mutue.



I Valori

Il Consorzio Quarantacinque nel suo agire è guidato da alcuni valori che orientano le scelte strategiche e, di conseguenza, la sua operatività:



mutualità
e solidarietà



trasparenza
e responsabilità



innovazione e
crescita



inclusione
e partecipazione



sviluppo sostenibile
e comunitario



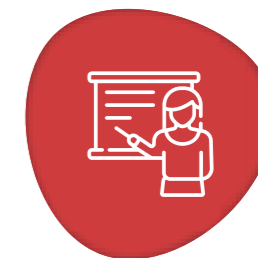
democrazia
e partecipazione

Attività statutarie

Per agire nel rispetto dei propri valori, il Consorzio Quarantacinque opera come da Statuto nei seguenti ambiti di attività:



consulenza
e assistenza legale



attività di formazione



attività di ricerca
e acquisizione
di appalti e procedure
di gara finanziate



servizi per il lavoro



comunicazione



welfare aziendale

Gli stakeholder

Con riferimento al 2021, i principali portatori di interesse del Consorzio Quarantacinque - emersi dalla specifica analisi condotta

- sono stati classificati secondo tre livelli di coinvolgimento:

● Collaborazione in termini di ideazione
oppure
coinvolgimento nella realizzazione
oppure
gestione condivisa

} di attività-servizi-progetti

● Vengono consultati

● Vengono informati

Gli stessi stakeholder, poi, sono stati analizzati rispetto alla loro capacità di mettere a disposizione, all'interno del rapporto con il Consorzio, risorse (asset) di diversa natura:

€ risorse monetarie

🏠 risorse non monetarie tangibili
(es. spazi)

👤 risorse non monetarie intangibili
(es. competenze)

👤 risorse umane retribuite

👤 risorse umane volontarie



Il network di collaborazioni

Nel corso del 2021, il Consorzio ha collaborato con una molteplicità di enti, istituzioni, organizzazioni del Terzo Settore e imprese for profit, al fine di perseguire la propria mission attraverso l'implementazione di attività e progettualità comuni anche ad altri attori del territorio locale e nazionale.



Organizzazioni di rappresentanza e imprese:

- Pause Atelier dei Sapori Srl
- Librerie Coop
- Avanzi Sostenibilità per Azioni Srl
- Festival Punto e a capo
- Legacoop Emilia Ovest
- Legacoopsociali
- Demetra Formazione
- Legacoop Romagna
- Marchio Qualità & Benessere
- Ob.Im.

Organizzazioni del Terzo Settore:

- Consorzio Oscar Romero
- Sostegno e Zuccheri ONLUS
- Casina dei Bimbi
- Fondazione Reggio Children
- Aima
- Fondazione Easycare
- Fondazione E35
- Fondazione "Dopo di noi"
- Fondazione Palazzo Magnani
- Cinqueminuti - Associazione Teatrale

Istituzioni pubbliche:

- Comune di Reggio Emilia
- Unimore
- Scuola Da Vinci

Realtà partecipate in rapporto con il Consorzio:

- Fon.Coop
- Irecoop Emilia Romagna
- Consorzio mestieri
- Mutua Cesare Pozzo
- Consorzio Sol.Co
- Banca Etica
- Consorzio Fiber



“Da quando è nata Legacoop Emilia Ovest, nel 2014, in qualità di responsabile del comparto della cooperazione sociale, ho iniziato a collaborare con il Consorzio Quarantacinque, per poi entrare nel Consiglio di Amministrazione nel 2020. Per Legacoop, il Consorzio rappresenta uno strumento formidabile per **rendere operative le politiche di welfare** sviluppate dall'Associazione. Garantisce un **costante rapporto con le cooperative che vi aderiscono** e consente di **sviluppare progettualità di rete** che altrimenti sarebbero molto più complesse in termini di gestione. Questo aspetto, insieme alla **circolarità delle informazioni** e al **supporto tecnico-scientifico nell'approccio a gare e bandi**, costituisce certamente un punto di forza del Consorzio e si traduce nella possibilità che viene offerta anche alle cooperative meno strutturate di avere **accesso ad opportunità altrimenti non intercettabili**.

Oggi, per superare la difficile situazione del mercato e la complessità derivante dalla relazione con la **Pubblica Amministrazione**, si dovrebbe lavorare per avere una maggiore capacità di mettere in atto politiche attive per la promozione della **co-progettazione**. Per fare questo e per vincere la sfida del lavoro nei prossimi anni, il Consorzio Quarantacinque deve continuare ad affermarsi come **luogo dell'elaborazione e della nuova progettazione per il welfare delle future generazioni**, promuovendo costantemente i valori e i principi cooperativi, offrendo strumenti di crescita per le cooperative e superando la logica degli appalti, per costruire nuovi scenari e nuovi orizzonti comunitari.”

Loretta Losi

Responsabile cooperative sociali, Legacoop Emilia Ovest e membro del CdA del Consorzio Quarantacinque

CAPITOLO 2

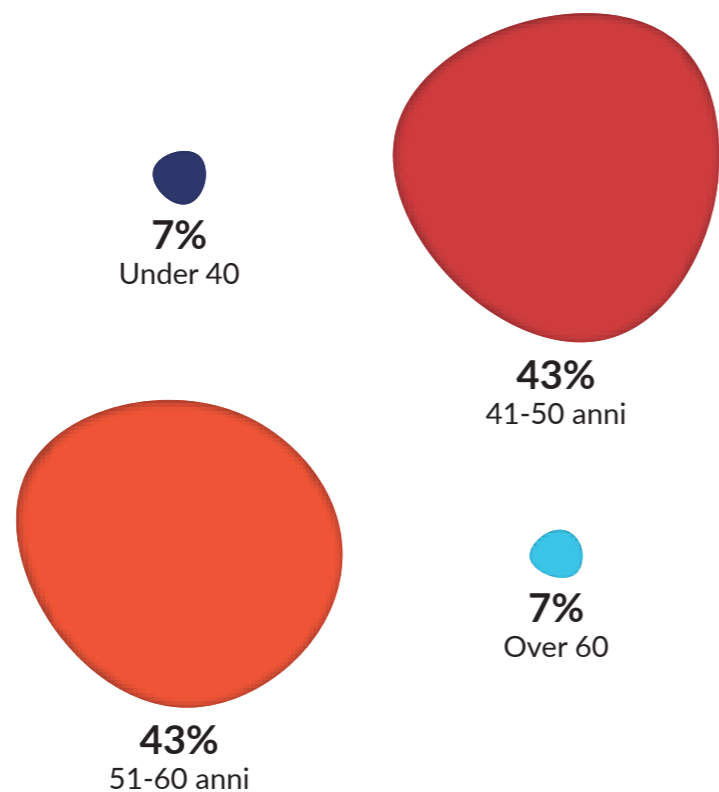
GOVERNANCE E ASSETTO ORGANIZZATIVO



Il Consiglio di Amministrazione

Il Consiglio di Amministrazione attualmente in carica (2020-2023) è composto da 14 consiglieri, espressione delle realtà cooperative socie. Antonietta Serri è la presidente alla guida del Consorzio nel triennio 2020-2023, affiancata dalla vice presidente Elena Bertolini.

Nel 2021 sono stati organizzati 5 incontri ai quali hanno partecipato i **14 componenti** (57% uomini - 43% donne).



CdA 2020-2023

 **Antonietta Serri**
Presidente

 **Elena Bertolini**
Vicepresidente

 **Francesca Benelli**
Consigliere

 **Marco Berlini**
Consigliere

 **Giovanni Umberto Calabrese**
Consigliere

 **Raul Cavalli**
Consigliere

 **Paolo Dalla Bella**
Consigliere


 **Fabio Diana**
Consigliere

 **Maria Luigia Di Blasio**
Consigliere

 **Piero Giannattasio**
Consigliere

 **Loretta Losi**
Consigliere

 **Gabriele Mecheri**
Consigliere

 **Elena Pisoni**
Consigliere

 **Fabrizio Ramacci**
Consigliere

Il Collegio Sindacale

2021-2023



Daniela Cervi
Presidente



Mauro Menozzi
Sindaco



Tiziana Bertani
Sindaco



Rosanna Salami
Supplente



Aspro Mondadori
Supplente

L'Organo di Vigilanza MOG. 231/01

2021-2023



Avv. Helmut Adelmo Bartolini
Presidente



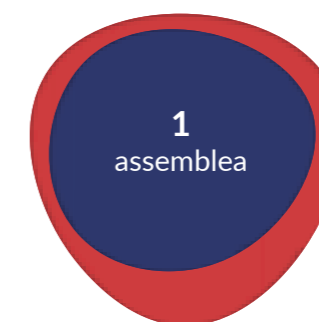
Avv. Stefano Galletti
Membro



Dott. Gabriele Puglisi
Membro

L'Assemblea dei soci

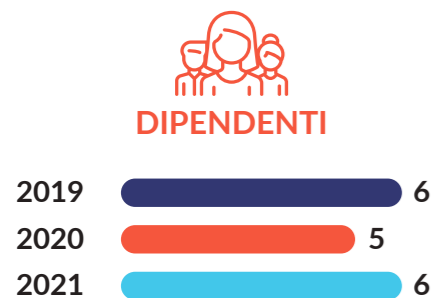
L'Assemblea dei soci si è riunita una volta nel corso del 2021 (22 soci presenti) per **approvare il bilancio d'esercizio e il bilancio sociale 2020**, nonché per **nominare il nuovo Collegio Sindacale**.



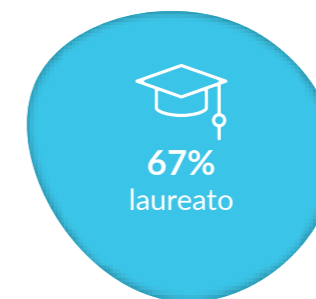
Il capitale umano

Le risorse umane impiegate

Al 31 dicembre 2021 si conferma la composizione del personale dipendente di Consorzio Quarantacinque, pari a 6 unità come nel 2019.



Con riferimento alla ripartizione per età, nel 2021 erano presenti due dipendenti under 40, tre dipendenti tra i 41 e i 50 anni e un dipendente sopra i 50 anni.



Nel 2021, il turn over è positivo, essendo entrata una nuova risorsa a fronte di nessuna uscita.

Divisione dipendenti per anzianità aziendale

	2019	2020	2021
- 5 anni	2	3	4
da 6 a 15 anni	3	2	2
+15 anni	1	0	0

Welfare aziendale per i dipendenti del Consorzio

Il Consorzio offre ai propri lavoratori servizi di welfare aziendale che vanno ad integrare, in termini di benefici, la remunerazione economica percepita per la loro attività lavorativa e, in particolare, rispetto alle seguenti aree di welfare aziendale:



servizi di sanità integrativa



formazione per i dipendenti



sicurezza e prevenzione degli incidenti

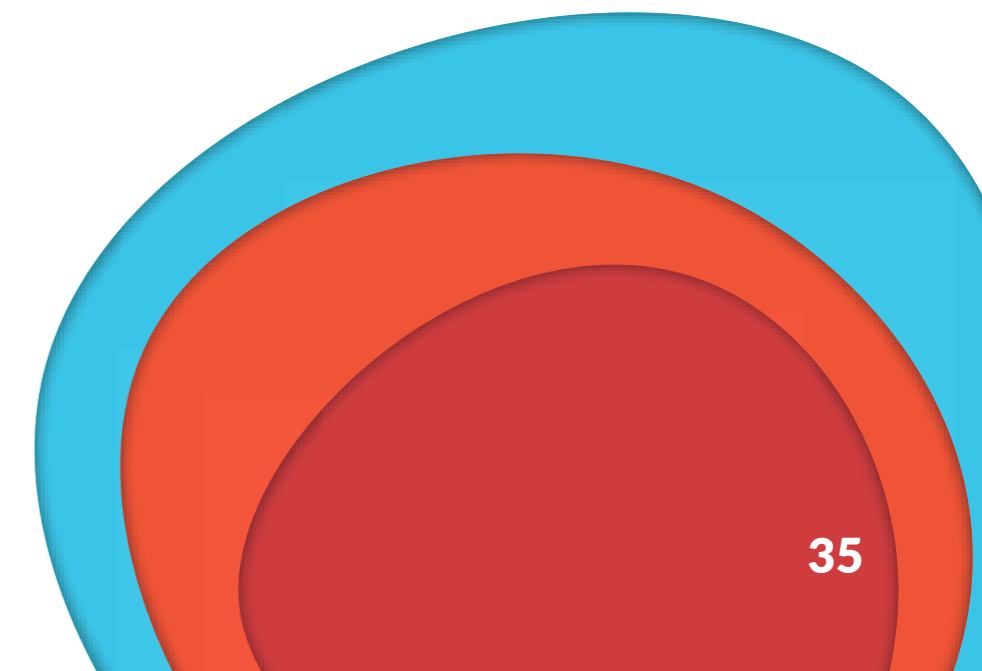
Formazione e sicurezza

Nel corso del 2021, sono stati attivati **8 corsi di formazione** (di cui 7 gestiti esternamente) per i lavoratori del Consorzio Quarantacinque



Principali tematiche trattate:

- innovazione nel management
- innovazione sociale come driver di sviluppo
- valutazione di impatto
- progettazione
- utilizzo piattaforme procedure di gara (aggiornamento) e approfondimenti in materia legale su appalti pubblici

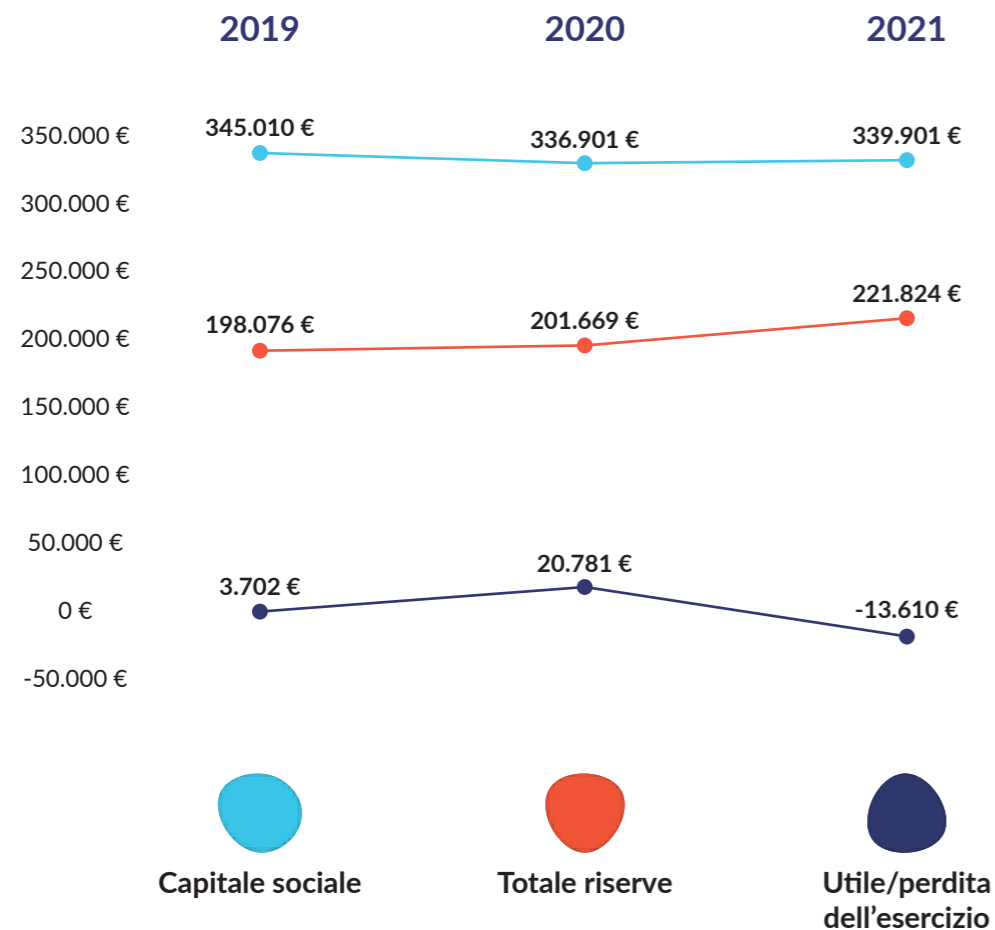


CAPITOLO 3

LA DIMENSIONE ECONOMICO-FINANZIARIA



Patrimonio

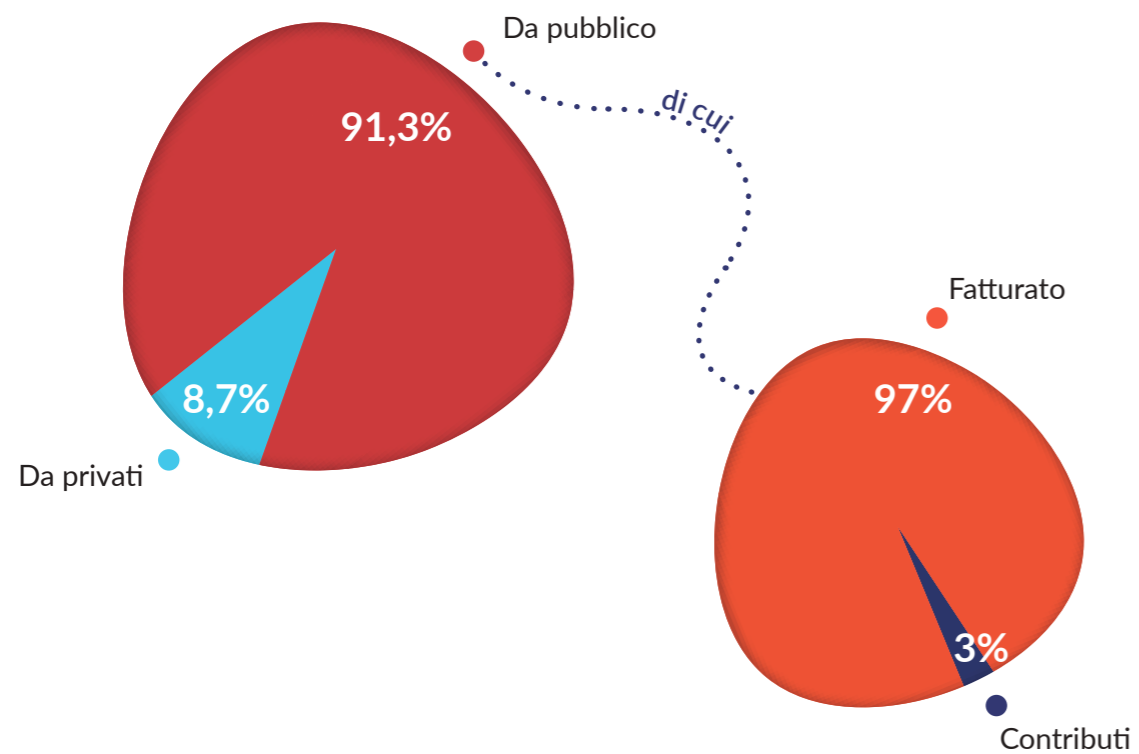


Produzione del valore aggiunto

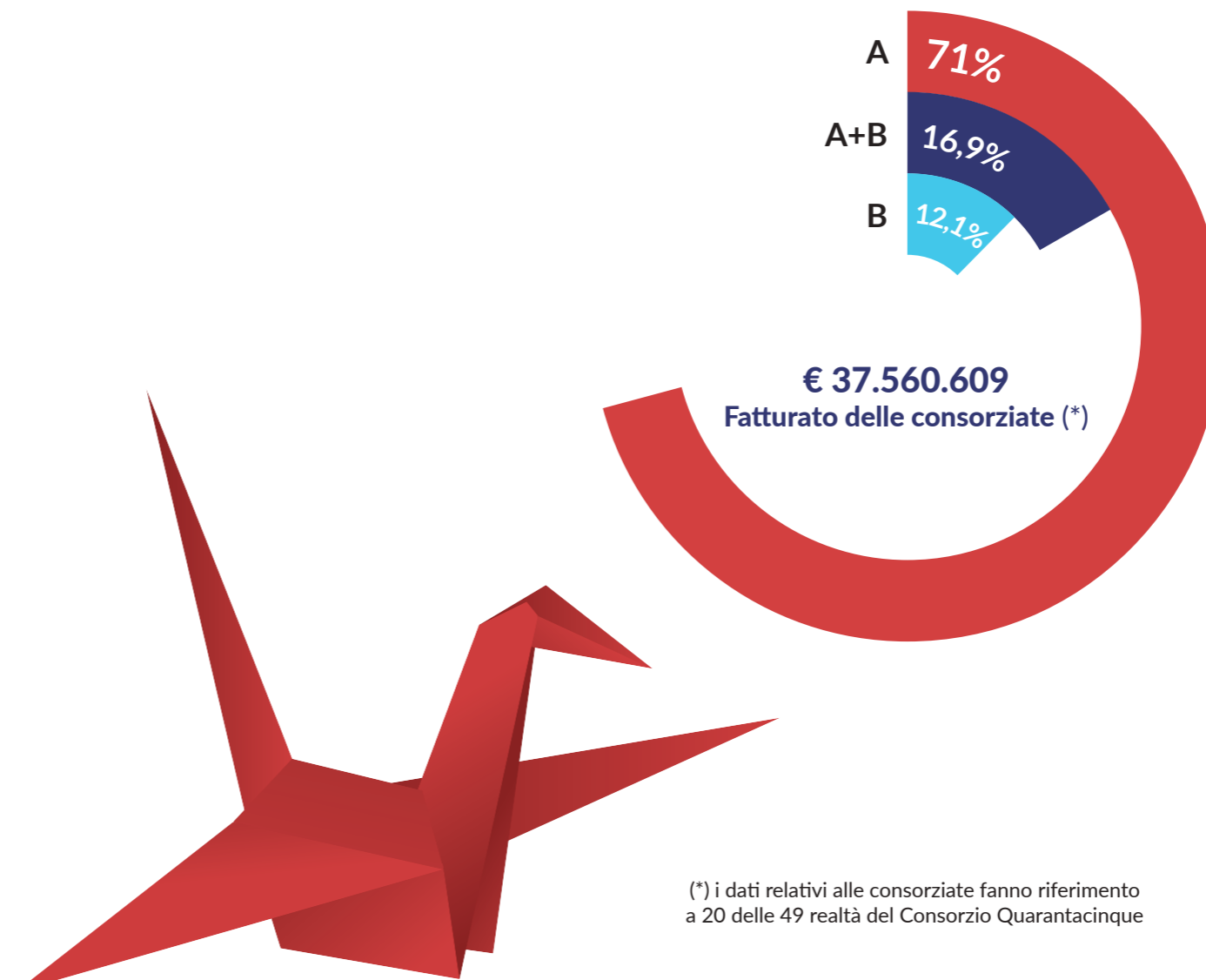


	CONSORZIO
VALORE DELLA PRODUZIONE	14.234.227 €
COSTI ESTERNI ALLA PRODUZIONE	13.974.796 €
VALORE AGGIUNTO	259.431 €
COSTO DEL PERSONALE	194.974 €
AMMORTAMENTI E SVALUTAZIONI	59.827 €
RISULTATO OPERATIVO	4.630 €
GESTIONE FINANZIARIA	1.126 €
IMPOSTE D'ESERCIZIO	-19.366 €
RISULTATO D'ESERCIZIO	-13.610 €

Fonti di entrata



Fatturato delle cooperative per tipologia



(*) i dati relativi alle consorziate fanno riferimento a 20 delle 49 realtà del Consorzio Quarantacinque

Appalti, commesse e partnership

L'ufficio gare di Consorzio Quarantacinque lavora costantemente per l'acquisizione di appalti e commesse, sia per il Consorzio stesso che per le cooperative socie. Oltre a questo si occupa di tessere i rapporti con la committenza pubblica e con altri consorzi. Nell'anno 2021 ha gestito:



58
appalti



7
commesse
(affidamenti diretti,
ampliamenti, centri estivi)



21
partner coinvolti
sul territorio
di Reggio Emilia



4
collaborazioni
con altri consorzi
su scala nazionale



34
committenti pubblici



9
Comuni con nuove gare
vinte nel 2021



40
Comuni con servizi
in corso nel 2021



CAPITOLO 4

*LE COOPERATIVE
ASSOCIATE*



Le nostre cooperative

A fine 2021, erano **49** le **cooperative socie** di Consorzio Quarantacinque di cui 44 soci ordinari e 5 soci sovventori. Tra i soci ordinari, 18 sono cooperative sociali di tipo A che si occupano prevalentemente di servizi educativi e socio-assistenziali, 6 sono di tipo B e si occupano dell'inserimento lavorativo delle persone svantaggiate, 14 sono cooperative sociali miste (A/B) e 6 sono cooperative non sociali.

A fine 2021 è entrata in Consorzio Quarantacinque la cooperativa Rigenera.



Cooperative di tipo A:

- Proges - Reggio Emilia
- Animazione Valdocco - Torino
- Augeo - Reggio Emilia
- CAD - Forlì-Cesena
- Coopselios - Reggio Emilia
- COOSS Marche - Ancona
- Koiné - Arezzo
- Il Poliedro - Reggio Emilia
- Labirinto - Pesaro-Urbino
- La Pineta - Reggio Emilia
- Minerva - Mantova
- Re.Search - Reggio Emilia
- Rossano Solidale - Cosenza
- SGS - Servizi Globali Sociosanitari - Chieti
- Sirio - Campobasso
- Sisifo Consorzio - Palermo e Catania
- S.C. Sociale Cooperativa Sociale - Padova
- SSSC - Società Servizi Socioculturali - Venezia
- Consorzio SGS



Cooperative di tipo B:

- Beta Due - Arezzo
- Cabiria - Parma
- Cooperativa Rigenera
- L'Orto Botanico - Piacenza
- Mouse - Reggio Emilia
- Virtual Coop - Bologna



Cooperative non sociali:

- Archeosistemi - Reggio Emilia
- Boorea Emilia Ovest - Reggio Emilia
- CIRFOOD - Reggio Emilia
- Coopservice - Reggio Emilia
- Domi Group Società Cooperativa - Napoli
- Laboratorio Naven - Piacenza



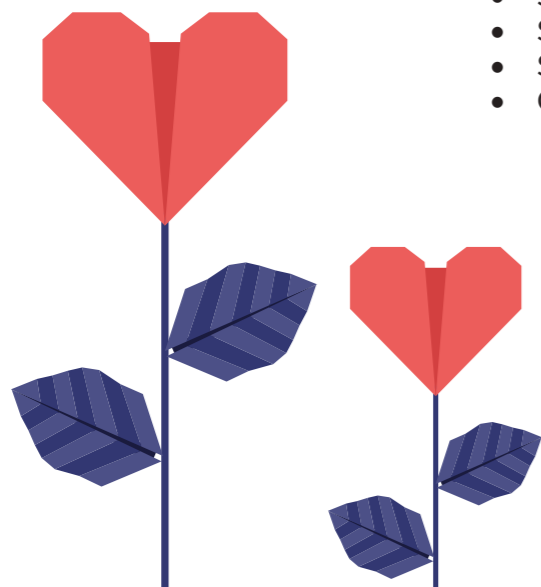
Cooperative di tipo A/B:

- Accento - Reggio Emilia
- Alba - Padova
- Azalea - Verona
- Camelot - Reggio Emilia
- Cooperativa 134 - Rimini
- EMC2 - Parma
- EPI.CO - Pavia
- Il Bettolino - Reggio Emilia
- Il Ginepro - Reggio Emilia
- Lu'Men - Cosenza
- L'Olmo - Reggio Emilia
- Lo Stradello - Reggio Emilia
- Officine Gutenberg - Piacenza
- Pluservice - Potenza

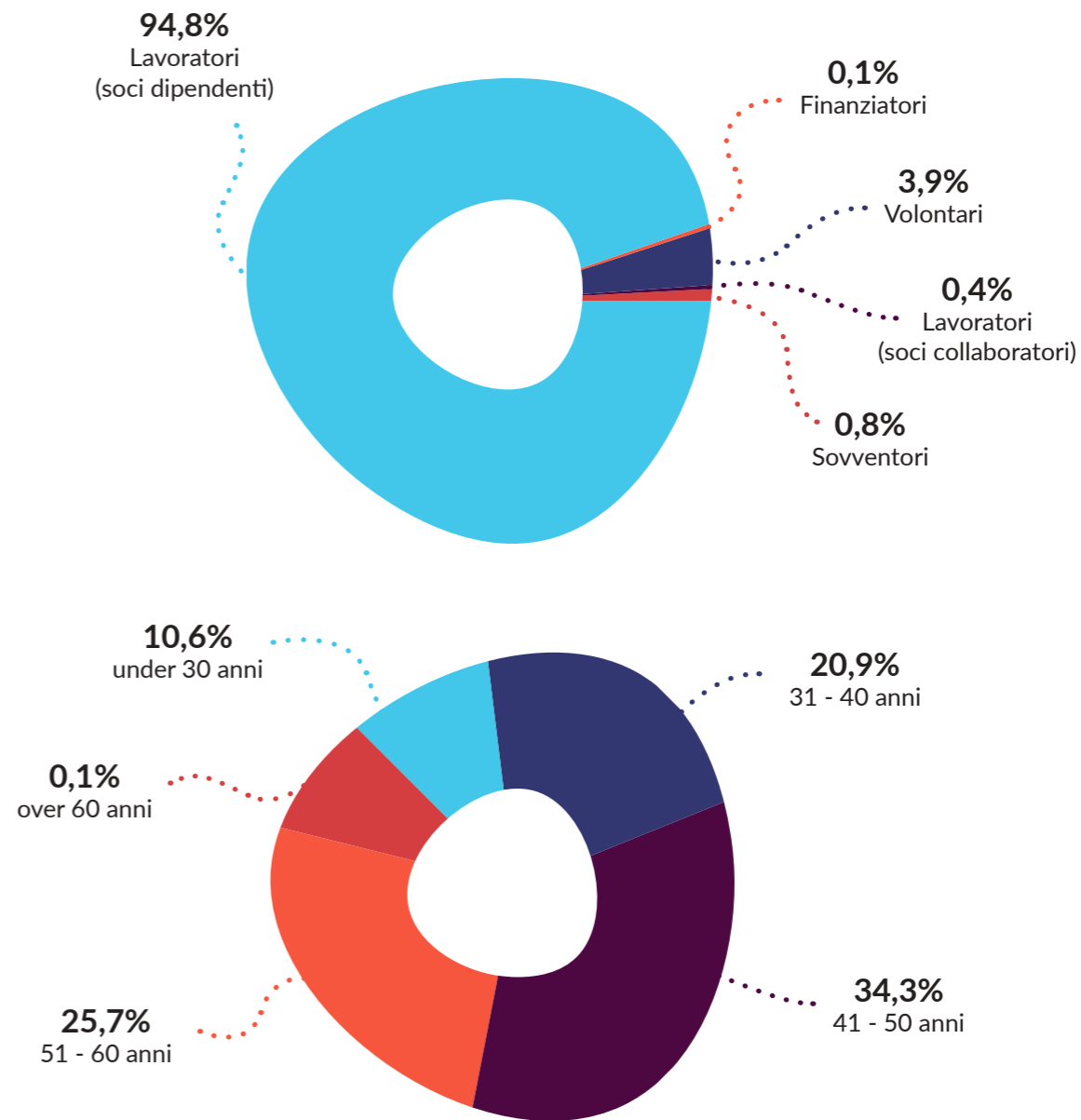
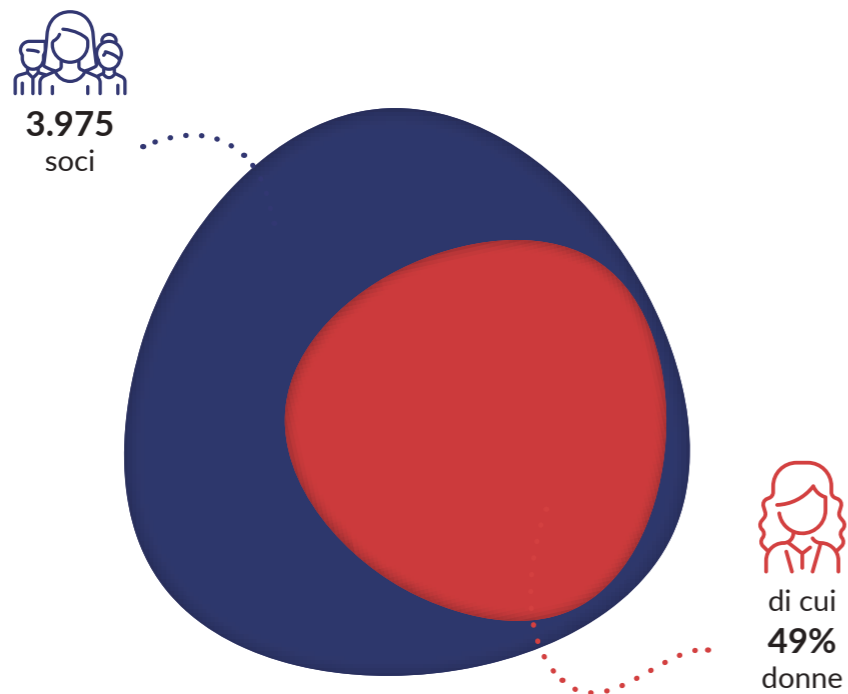


Soci sovventori:

- Casa della Salute SGT Scarl
- Welfare Italia S.p.A.
- Consorzio cooperativo per lo sviluppo finanziario
- Consorzio Coop. Soc. Care Expert
- Progettare 0-6 Srl

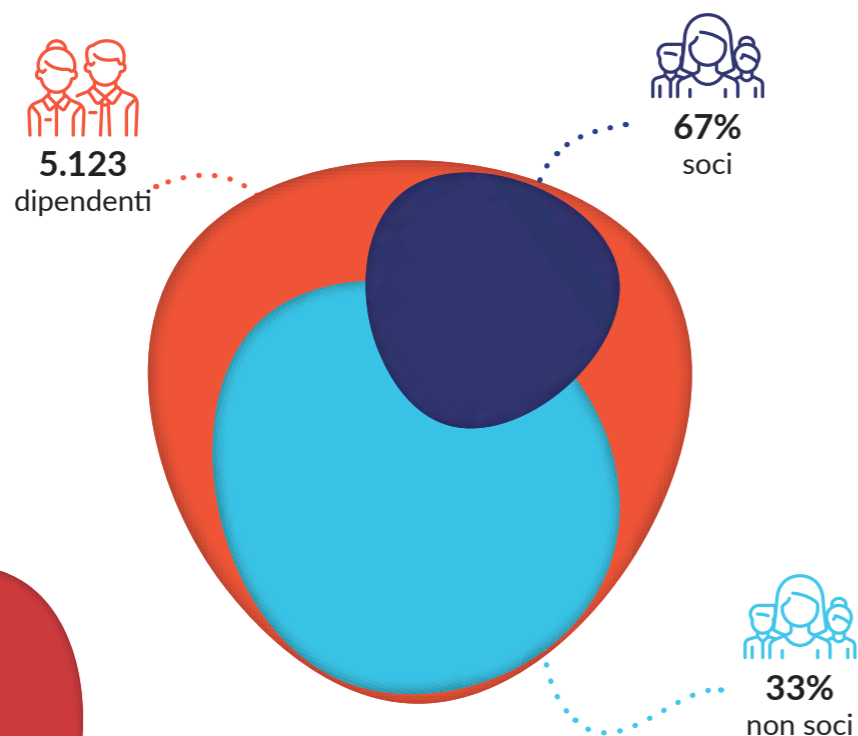


La base sociale (*)



(*) i dati relativi alle consorziate fanno riferimento a 20 delle 45 realtà del Consorzio Quarantacinque

Il capitale umano



Attività svolte dalle persone inserite lavorativamente nelle cooperative aderenti al Consorzio Quarantacinque:

- Pulizie
- Manutenzione del verde
- Raccolta rifiuti e igiene ambientale
- Ristorazione
- Sportelli informativi e segreteria
- Attività di inserimento dati a computer e scansione documenti
- Logistica e trasporti
- Sgomberi e traslochi
- Manutenzione edifici
- Agricoltura sociale
- Assemblaggio conto terzi e confezionamento (es. montaggi ed etichettatura, imbustamento)

Tipologia di svantaggio:

- 34,2% Disabilità psichica
- 21,2% Disabilità fisica e/o sensoriale
- 16,4% Persone con disagio sociale (non certificato) o molto svantaggiate
- 13,0% Dipendenze
- 4,8% Detenuti e in misure alternative al carcere
- 4,8% Persone beneficiarie di protezione internazionale



181
inserimenti
lavorativi



17,1%
donne



31
aziende coinvolte
nei percorsi
di inserimento lavorativo

L'impatto del COVID-19

Per il secondo anno consecutivo, anche le cooperative aderenti al Consorzio Quarantacinque hanno dovuto fare fronte a cambiamenti e adattamenti a fronte delle limitazioni derivanti dal permanere della pandemia da Covid-19. In particolare:

- più di 1 su 3 (35,6%) ha dovuto intervenire sul proprio **capitale umano**, a volte potenziandolo, per far fronte ai vincoli dettati dalla pandemia, altre volte riducendolo, a causa della **sospensione dei servizi o loro riduzione/riprogettazione**, aspetto che caratterizza 1 cooperativa su 3 (33,3%)
- più di 1 su 6 (17,8%) è intervenuta introducendo **innovazioni tecnologiche e digitali**, sia internamente alla propria organizzazione che nell'erogazione dei servizi ai beneficiari
- quasi il 9% ha dovuto far fronte alla pandemia **sostenendo un aumento dei costi** legati a sanificazione dei mezzi, attrezzature e locali, per la fornitura dei DPI necessari al personale, nonché per sostenere i propri dipendenti attraverso il Fondo di Integrazione Salariale (FIS)
- solo il 4,4% ha agito dal punto di vista strategico, **ridefinendo i propri obiettivi di medio-lungo periodo e riorganizzandosi internamente** di conseguenza.



Gli Obiettivi di Sviluppo Sostenibile (*)

Attraverso la realizzazione delle loro attività, le cooperative associate a Consorzio Quarantacinque si impegnano quotidianamente per favorire il raggiungimento degli Obiettivi di Sviluppo Sostenibile (Sustainable Development Goals - SDGs), approvati nel settembre 2015 dalle Nazioni Unite, all'interno dell'Agenda Globale per lo Sviluppo Sostenibile. Si tratta di una strategia declinata in 5 temi portanti (Persone, Pianeta, Prosperità, Pace, Partnership) e 17 traguardi (goal) a loro volta suddivisi in 169 sotto-obiettivi (target) da raggiungere entro il 2030.

Dall'analisi condotta sulle realtà aderenti al Consorzio Quarantacinque, è emerso come queste, attraverso le loro attività, **perseguono in media contemporaneamente 3 SDGs**, tra i quali quelli indicati più frequentemente sono:

OBIETTIVI PER LO SVILUPPO SOSTENIBILE



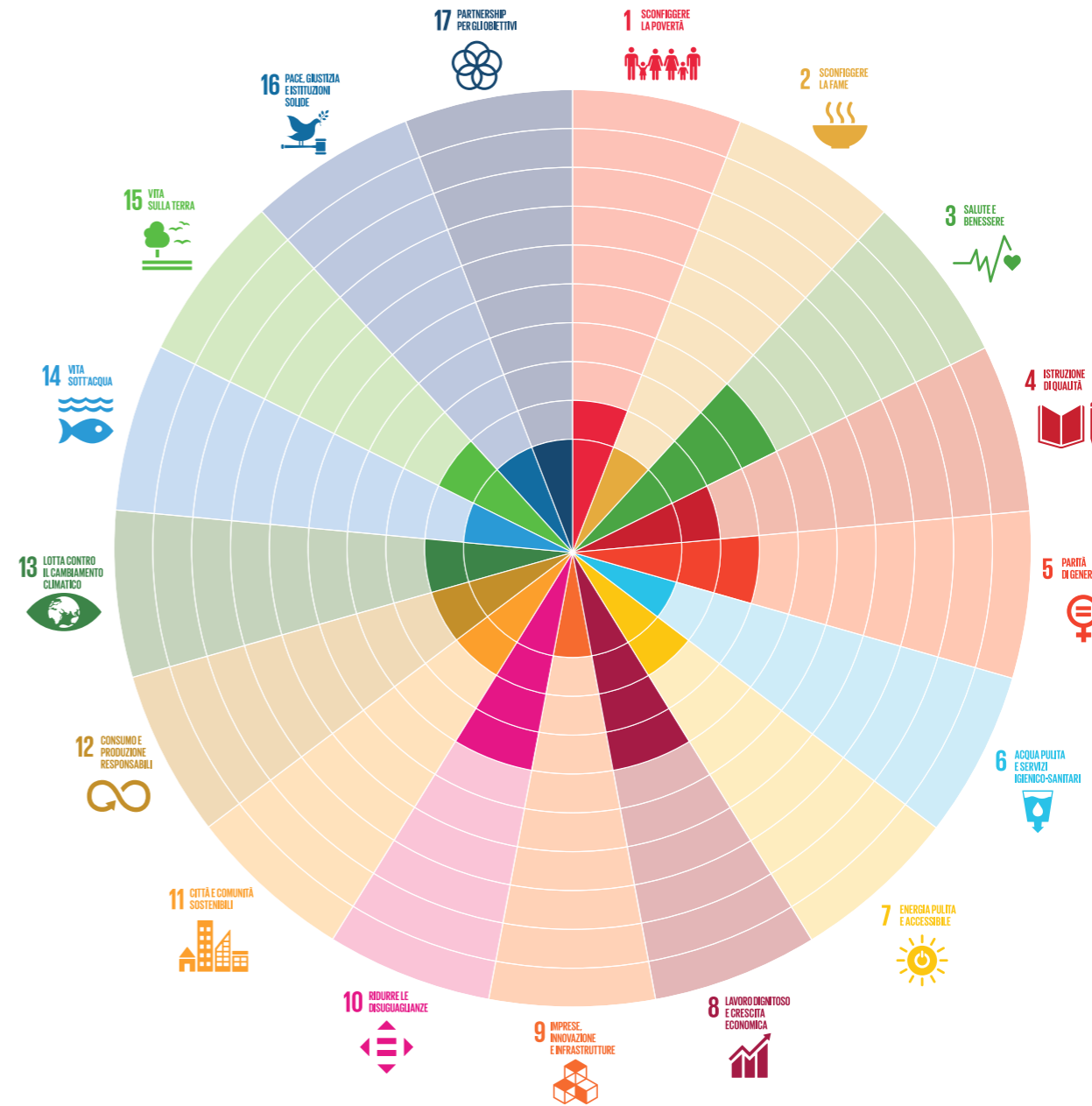
Assicurare la salute e il benessere per tutti e per tutte le età, rafforzare la prevenzione rispetto all'abuso di sostanze e alcool



Incentivare una crescita economica, inclusiva e sostenibile ed un lavoro dignitoso per tutti. Sostegno all'innovazione tecnologica

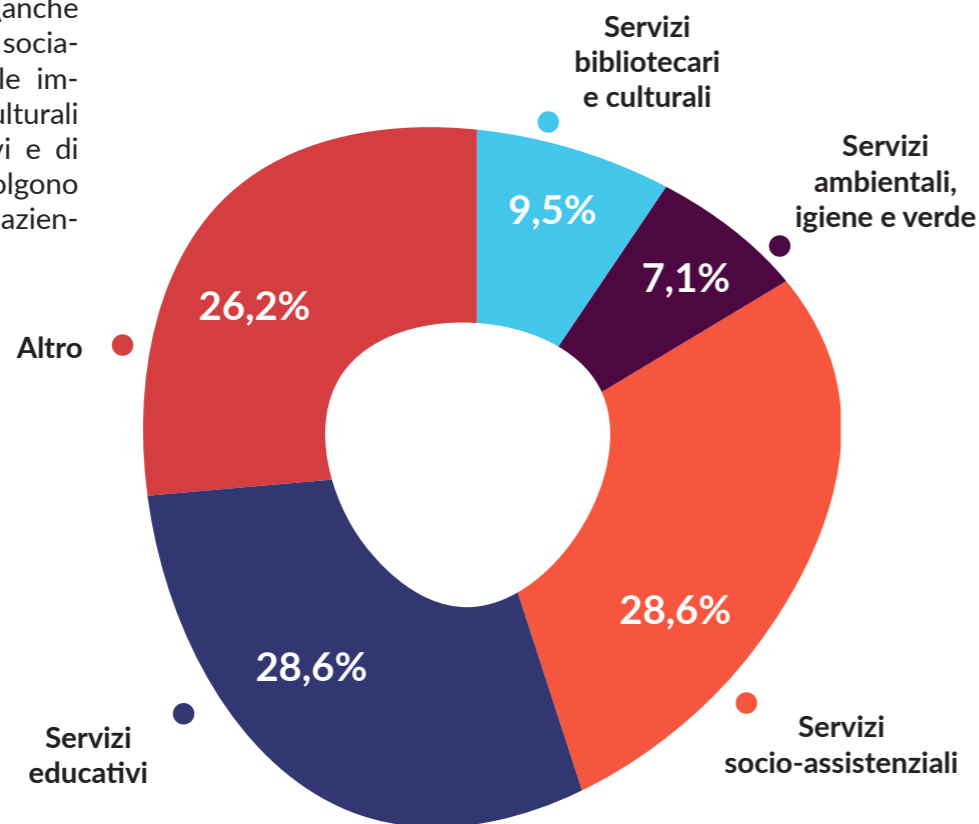


Ridurre l'ineguaglianza, potenziare e promuovere l'inclusione a prescindere da età, sesso, disabilità, razza, etnia, origine, religione, status economico



Gli ambiti di attività

Le cooperative socie operano in ambito socio-assistenziale, educativo, di inserimento lavorativo di persone svantaggiate (anche nell'ambito dell'agricoltura sociale), assistenziale, servizi alle imprese, servizi ambientali, culturali e turistici (servizi ristorativi e di ospitalità). Le attività si svolgono per conto di enti pubblici e aziende private.



Area servizi bibliotecari e culturali



Sono attualmente due i contratti in essere riguardanti la gestione dei servizi bibliotecari, il monitoraggio e l'aggiornamento delle banche dati. All'attività contribuiscono 3 cooperative aderenti al Consorzio e 1 ATI tra differenti realtà per un fatturato complessivo pari a 69.652€.

Area servizi ambientali, igiene e verde



L'ambito servizi ambientali racchiude al suo interno le attività di manutenzione e sfalcio delle aree verdi, di piccolo facchinaggio e pulizia, un servizio di gestione parcheggi e un'attività di bike sharing e marcatura bici. Sono presenti 6 contratti che vedono coinvolte 5 cooperative e 2 ATI per un fatturato complessivo pari a 1.222.145€.

Area servizi socio-assistenziali



L'area socio-assistenziale rappresenta la principale attività caratteristica delle realtà consorziate e si declina in numerosi servizi. Tra essi troviamo l'assistenza domiciliare e la gestione di strutture Residenze per anziani (RSA), i servizi socio-sanitari e per la cura della pulizia e dell'igiene ambientale, servizi di centri diurni socio-riabilitativi semiresidenziali per disabili, attività di sostegno e accompagnamento all'inserimento lavorativo di persone con disabilità e in condizioni di svantaggio, servizi per l'orientamento e il supporto all'inclusione sociale per persone in carico al Dipartimento di Salute Mentale, l'attivazione di percorsi educativi programmati e di supporto alla vita indipendente delle persone disabili (cd. Dopo di Noi).

Gli 11 contratti in essere coinvolgono 10 cooperative e 7 ATI per un fatturato complessivo pari a 5.835.055€.



Area servizi educativi



L'area dei servizi socio-educativi è da sempre centrale per le realtà consorziate e racchiude i servizi educativi per la prima infanzia, gli spazi gioco, le attività per ragazzi tra i 6 e i 18 anni, i servizi di assistenza educativa scolastica ed extrascolastica per alunni disabili, centri pomeridiani e centri estivi, centri genitori e bimbi. Nel 2021 si contavano 31 contratti con un coinvolgimento di 10 cooperative per un fatturato complessivo pari a 4.850.000€.

Altri servizi



Tra gli altri servizi è possibile elencare alcune delle attività previste all'interno del Laboratorio Aperto dei Chiostrini di San Pietro, ovvero l'allestimento di eventi e la gestione del bar al suo interno. Nel 2021, 1 contratto era in essere con un coinvolgimento di 6 cooperative per un fatturato complessivo pari a 330.000€.

CAPITOLO 5

**GLI OBIETTIVI
DI IMPATTO
E LE ATTIVITÀ
DEL CONSORZIO**



Gli obiettivi di impatto

Coerentemente con i valori espressione della sua identità, il Consorzio Quarantacinque, attraverso le attività e i progetti che di anno in anno sviluppa e sostiene, persegue obiettivi di cambiamento di lungo periodo (**impatto**) nei confronti delle proprie consorziate e delle comunità in cui opera.



VALORE

MUTUALITÀ
E SOLIDARIETÀ

TRASPARENZA E
RESPONSABILITÀ

INNOVAZIONE
E CRESCITA

INCLUSIONE E
PARTECIPAZIONE

SVILUPPO SOSTENIBILE
E COMUNITARIO

DEMOCRAZIA E
PARTECIPAZIONE

OBIETTIVO DI IMPATTO

Sostegno allo sviluppo delle cooperative associate

Promozione della cooperazione tra le cooperative associate

Sostegno al consolidamento identitario delle cooperative associate

Promozione dell'innovazione attraverso la condivisione degli asset presenti nell'ecosistema di riferimento

Promozione della cooperazione sociale come modello imprenditoriale inclusivo e partecipativo

Potenziamento degli attori dell'ecosistema di riferimento attraverso la promozione di reti e collaborazioni volte ad individuare risposte adeguate ai bisogni della comunità

Contributo alla democrazia economica e alla partecipazione

SOTTO-OBIETTIVO DI IMPATTO

Miglioramento del posizionamento di mercato delle cooperative associate e della qualità dei loro servizi.

Consolidamento del rapporto tra le cooperative associate attraverso lo sviluppo di progettualità comuni.

Accompagnamento continuo e verifica dell'allineamento tra mission e attività realizzate dalle cooperative associate.

Supporto allo sviluppo di nuovi modelli organizzativi e all'avvio di processi di co-progettazione innovati tra cooperative associate, Pubbliche Amministrazioni e imprese for profit.

Miglioramento della conoscenza del funzionamento e della capacità di generare cambiamento delle cooperative sociali come imprese in grado di perseguire obiettivi di inclusione occupazionale, sociale ed economica delle persone.

Sostegno allo sviluppo di figure/soggetti di coordinamento/strumenti in grado di rendere più efficienti ed efficaci i processi di emersione dei bisogni del territorio e il conseguente processo di individuazione della soluzione adeguata in termini di offerta.

Promozione del contributo del modello cooperativo al mantenimento della biodiversità delle forme di impresa ed evidenziazione della sua capacità di generare valore grazie ai meccanismi di partecipazione della propria compagine sociale e di coinvolgimento dei propri stakeholder quale contributo alla democrazia economica del territorio.

I servizi offerti alle consorziate

Al fine di supportare lo **sviluppo e la crescita** delle cooperative socie e al tempo stesso di **favorire il contatto tra loro per creare reti su tutto il territorio italiano**, il Consorzio offre una serie di servizi alle cooperative socie.

Attività di formazione

Corsi di formazione in collaborazione con enti di formazione e studi specializzati per offrire ai soci l'opportunità di acquisire nuove competenze e dotarsi degli strumenti utili per adattarsi alle nuove condizioni del mercato. **Consulenza in materia di progettazione, di controllo di gestione, di rendicontazione, di richieste di contributi**, in collaborazione con le strutture associative di Legacoop.

Nel 2021 è stata avviata la prima edizione di **Academy Quarantacinque**, in collaborazione con Studio Romboli - Società Benefit di Cesena, con l'obiettivo di sviluppare un polo della formazione dedicato alle cooperative del Consorzio al fine di incrementare le competenze digitali e approfondire le strategie della comunicazione a forte impatto sociale per le cooperative.



Comunicazione e ufficio stampa

Disponibilità per **consulenze e servizi di comunicazione**, collaborazioni con studi specializzati. **Disponibilità degli ambienti e dei servizi di consulenza tecnica e organizzativa presenti al Laboratorio Aperto dei Chiostri di San Pietro.**

Consulenza e assistenza legale

Consulenza e assistenza legale nell'interpretazione di bandi e capitolati. Elaborazione e predisposizione di **atti per la partecipazione a gare pubbliche di appalto o concessione.** **Patrocinio nelle vertenze** e assistenza in quelle in cui non sia stato possibile assumere l'incarico di patrocinio, fatte salve le norme, deontologiche e non, in materia.

Servizi per il lavoro

Promozione e ricerca di opportunità per gli inserimenti lavorativi tramite Art. 22 della Legge Regionale n. 17/2005, prevedendo la stipula di convenzioni tipo, finalizzate ai programmi d'inserimento nelle cooperative sociali di persone con disabilità grave, che riscontrano maggiori difficoltà nell'accesso al mercato del lavoro.

Ufficio gare

Attività di ricerca e acquisizione di appalti e procedure di gara finanziate. Coordinamento di tutte le fasi necessarie per porre in essere la gara/offerta ed, in caso di aggiudicazione, del contratto di servizio. **Attività di coordinamento delle operazioni amministrative e burocratiche:** produzione atti e documentazione richiesti dalla procedura.



Impronte digitali

Laboratorio Aperto dei Chiostri di San Pietro

progetto finanziato per contrastare la povertà educativa e sociale

attività gestionale e progettazione delle attività di innovazione sociale

367.000€

800.000€

Reggio Emilia e provincia

Reggio Emilia

Bando 'Nuove Generazioni' - Impresa Sociale Con I Bambini (Fondo Nazionale a contrasto della povertà educativa minorile)

Finanziamento regionale POR FESR

Area di intervento

Somma finanziata

Luogo di implementazione

Linea di finanziamento

Welfare aziendale

Consorzio Quarantacinque è socio di Consorzio Care Expert che, attraverso il Consorzio Fiber e il marchio e modello Welfare Come Te, offre **servizi di consulenza per realizzare Piani di Welfare aziendale personalizzati**, il più aderenti possibili ai reali bisogni dei lavoratori, attraverso soluzioni sostenibili, flessibili e caratterizzate da un forte impatto sociale.

Borsa di Studio per il Master in Euro-progettazione di Eurita

Nel 2021 il Consorzio Quarantacinque ha istituito una borsa di studio in memoria della Sig.ra Giosetta Lucci Montanari, moglie di Fabrizio Montanari che è stato per molti anni direttore del Consorzio, per supportare la formazione di una persona all'interno di una delle cooperative consorziate. La persona selezionata ha potuto frequentare il Master in europrogettazione organizzato da Eurita (start-up Consortile Benefit nata per cogliere tutte le opportunità offerte dalle istituzioni Europee e internazionali, pubbliche e private, in termini di appalti, bandi e finanziamenti agevolati) presso il Laboratorio Aperto dei Chiostri di San Pietro a Reggio Emilia (nel 2021 si è svolto online causa Covid-19).

I progetti innovativi

Laboratorio Aperto dei Chiostrì di San Pietro

Dal 2019 il Consorzio è co-gestore (insieme al Consorzio Oscar Romero) del Laboratorio Aperto dei Chiostrì di San Pietro, nel centro della città di Reggio Emilia. In questi spazi è stato sviluppato un **nuovo progetto, con l'obiettivo di promuovere i valori dell'innovazione sociale, stimolare processi di incubazione, accelerazione, digitalizzazione e ricerca, favorire lo sviluppo e la diffusione di nuove soluzioni nel settore dei servizi alla persona.**

Dopo lo stop e successivamente la progressiva ripresa delle attività nel 2020, nel corso del 2021 è ripartita la programmazione di eventi e progetti di innovazione. Il Consorzio ha organizzato **12 eventi** sia di tipo promozionale che formativo-culturale.

Nel 2021, inoltre, il Consorzio ha attivato e mantenuto 9 relazioni con soggetti nazionali e internazionali, nonché sviluppato 5 attività/progetti in collaborazione con il Comune di Reggio Emilia.

Il progetto "Concentrica" - che si propone l'ascolto dei bisogni e la creazione di reti tra comunità, il progetto di "Cucina collaborativa" - in collaborazione con il Politecnico di Milano e la Caritas diocesana di Reggio Emilia e Guastalla, la nascita del Global Shapers Hub - che sostiene lo sviluppo di una rete di giovani impegnati a produrre cambiamento positivo nelle comunità, e poi ancora il "Festival Shaping Fair Cities" - dedicato all'approfondimento degli obiettivi di sviluppo sostenibile e Internazionali Kids sono solo alcuni dei tanti

appuntamenti che hanno animato il Laboratorio Aperto, sempre più luogo di open innovation dove sperimentare politiche partecipative e collaborative. Infine, nel corso del 2021, è stato attivato anche uno **Spid Point** presso il Laboratorio Aperto per aiutare i cittadini ad ottenere l'identità digitale. Lo sportello è parte della **rete "Reggio Emilia Spid Point"** del Comune di Reggio Emilia, nata per aiutare i cittadini ad ottenere l'identità digitale Spid - il sistema unico di accesso con identità digitale ai servizi online della Pubblica Amministrazione - divenuto ormai indispensabile.



12
eventi realizzati



9
network nazionali
e internazionali avviati



5
attività co-progettate
con il Comune
di Reggio Emilia

Le iniziative 2021 dei Chiostrì

- Performance: RODARI ROCKS! (6 gennaio)
- Percorso: ACT IN CHIOSTRI - in collaborazione con Avanzi Sostenibilità per Azioni e a|cube (8 febbraio - 10 giugno)
- Evento online: Lancio del Global Shapers Hub Reggio Emilia (9 marzo)
- Workshop: Mappatura e piattaforma digitale - innovazioni sociali cohesion driven - in collaborazione con Fondazione Easycare (9 marzo)
- Workshop: Il Terzo Settore e la gestione dei beni confiscati alle mafie - in collaborazione con Fondazione Easycare (26 marzo)
- Lancio Sportello di ascolto delle fragilità - Progetto CONCENTRICA - in collaborazione con Consorzio Oscar Romero (10 maggio)
- Rassegna: I Libri con l'autore - in collaborazione con Librerie Coop e CoopAlleanza 3.0 (21-24-25-26-28 maggio e 6-7-10-16-23-28-30 giugno)
- Rassegna di eventi: "Comunità inconsuete" (Progetto CONCENTRICA) - in collaborazione con AIMA Reggio Emilia, Sostegno & Zucchero (9-16-23 giugno)
- Rassegna di eventi: "Shaping Fair Cities Reggio Emilia" - in collaborazione con Comune di Reggio Emilia e Fondazione E35 (11-22-23-24-29-30 giugno)
- Festival: Giornate della Laicità (13-14 giugno)
- Eventi: Fotografia Europea - in collaborazione con Comune di Reggio Emilia e Fondazione Palazzo Magnani (19-20 giugno)
- Evento: TEDx Reggio Emilia eQuality - in collaborazione con TEDx Reggio Emilia (25 giugno)
- Evento: Reggio Narra - in collaborazione con Comune di Reggio Emilia, Fondazione Reggio Children e Pause Atelier dei Sapori (26-27 giugno)
- Rassegna di eventi: "Comunità inconsuete" (Progetto CONCENTRICA) - in collaborazione con Cinqueminuti APS e Compagnia della Quarta e ZED Festival (3-4 luglio)
- Rassegna di eventi: Cucina di Quartiere - in collaborazione con Pause Atelier dei Sapori (3-4 luglio)
- Evento: Orizzonti Cooperativi - Innovazione, Coesione sociale, Territorio in collaborazione con Legacoop Emilia Ovest (5 luglio)

- Ciclo di conversazioni: Riusciamo a parlare di Stato Sociale? - in collaborazione con OCIS - Osservatorio Internazionale per la Coesione e l'Inclusione Sociale, Fondazione Easycare e Scuola Normale di Pisa (5 luglio, 30 settembre, 28 ottobre, 9-26 novembre, 10 dicembre)
- Evento: Will Meets Reggio Emilia - in collaborazione con WILL Media (21 luglio)
- Rassegna: I Libri con l'autore - in collaborazione con Librerie Coop e CoopAlleanza 3.0 (13-14-20-23 settembre)
- Festival: Internazionale KIDS - in collaborazione con Comune di Reggio Emilia e redazione Internazionale Kids (17-19 settembre)
- Rassegna di eventi: Una comunità di esseri viventi - decennale di Fondazione Reggio Children - in collaborazione con Fondazione Reggio Children e Pause Atelier dei Sapori (9-11 ottobre)
- Rassegna: I Libri con l'autore - in collaborazione con Librerie Coop e CoopAlleanza 3.0 (18-19-22 ottobre)
- Evento: La democrazia secondo noi - in collaborazione con Comune di Reggio Emilia (20-26 ottobre, 19 novembre, 7 dicembre)
- Presentazione libro: Vinicio Capossela - in collaborazione con Pause Atelier dei Sapori (20 ottobre)
- Workshop: Cucina Diffusa - in collaborazione con Pause Atelier dei Sapori (12 novembre)
- Workshop: Ri-Generare in Cucina - in collaborazione con Pause Atelier dei Sapori (4-15-29 novembre, 13 dicembre)
- Presentazione libro: Orso Palloncino - in collaborazione con Il Giardino di Baobab (4 dicembre)
- Evento: Presentazione Stazione 5punto15, web radio giovani 5-15 anni - in collaborazione con Stazione 5.15 (5 dicembre)





“Come Assessorato alla Casa e alla Partecipazione collaboriamo con il Consorzio Quarantacinque sul progetto Laboratorio Aperto dei Chiostri di San Pietro e su tutte le attività che vengono originate al suo interno.

Al centro di questa collaborazione c'è un confronto continuo tra realtà diverse (per modalità operative e tempistiche), ma complementari, tra pubblico e cooperazione sociale, in cui **entrambe le parti hanno saputo evolversi** andando oltre le proprie attività tradizionali, **agendo in maniera sinergica**. Un confronto, basato su una **visione comune** - quella di **città collaborativa e sostenibile** -, grazie alla quale le **diversità diventano arricchimento reciproco** e permettono di **offrire una molteplicità di servizi alla cittadinanza**.

L'obiettivo condiviso perseguito all'interno della nostra collaborazione è **quello di garantire la sostenibilità futura** del Laboratorio Aperto, nonché la **replicabilità del suo modello** per farlo diventare **un luogo di rilievo per l'elaborazione di politiche pubbliche e innovazione d'impresa culturale e sociale su scala globale**.”

Lanfranco De Franco

Assessore alla Casa e alla Partecipazione del Comune di Reggio Emilia



Impronte digitali

Consorzio Quarantacinque è capofila del progetto "Impronte digitali" finanziato dall'Impresa Sociale *Con i bambini* a valere sul Bando "Nuove Generazioni", nell'ambito del Fondo Nazionale per il contrasto della povertà educativa minorile. Il progetto ha l'obiettivo di potenziare la cultura digitale e l'utilizzo integrato delle tecnologie digitali multimediali, all'interno del territorio provinciale di Reggio Emilia, al fine di prevenire e contrastare situazioni di emarginazione sociale e impoverimento di opportunità educative e relazionali.

Il partenariato è composto da enti pubblici, scuole, cooperative sociali e associazioni. Questi enti hanno collegialmente individuato azioni sia all'interno che all'esterno della scuola, decidendo di potenziare le attività pomeridiane educative.

Il progetto è stato avviato il 10 febbraio 2020 e si concluderà a metà luglio 2022.



61
partner
di progetto



37
istituti scolastici
partecipanti



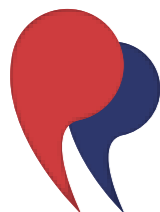
2.500
bambini coinvolti



12
cooperative
(sociali e non)
e associazioni
partner



6
Comuni aderenti



*“La collaborazione con il Consorzio Quarantacinque nasce nell’aprile 2019, a seguito dell’approvazione da parte dell’Impresa Sociale “Con I Bambini” (CIB) del progetto “Impronte Digitali: connessioni tra nuove tecnologie e contrasto alla povertà educativa e sociale”, volto a **potenziare** da un punto di vista quantitativo e qualitativo **le opportunità educative in territori a rischio di isolamento sociale**. Questo obiettivo è perseguito in particolar modo grazie al **radicamento dell’ente nel territorio di intervento e alla gestione di un’ampia ed eterogenea rete di partner**. Questi elementi costituiscono per CIB il valore aggiunto del rapporto con il Consorzio, collaborazione che anche nel corso del 2021 si è confermata positiva, così come la gestione progettuale, e che auspichiamo siano la base per lo sviluppo futuro di ulteriori collaborazioni nell’ambito del contrasto alla povertà educativa nel territorio provinciale di Reggio Emilia.”*

Valentina Paniccià

Attività Istituzionali - Impresa Sociale “Con i Bambini”



Concentrica

Consorzio Quarantacinque **partecipa al progetto Concentrica** mettendo a disposizione della rete dei partner **l'infrastruttura e le competenze del Laboratorio Aperto dei Chiostrri di San Pietro**, all'interno dei quali sono ospitati **i Punti D - d'incontro e d'ascolto** - per la sperimentazione di **servizi di comunità** dove poter offrire opportunità di informazione, socializzazione, creazione e rafforzamento di **legami di comunità**.

Gli enti coinvolti nel progetto, frutto dei tavoli di lavoro del Bando WelCom 2020 di Fondazione Manodori, provengono da diversi mondi (associazionismo, cooperazione sociale, pubblica amministrazione), per questo l'eterogeneità della rete rappresenta un valore aggiunto fondamentale del progetto come occasione di **empowerment**.

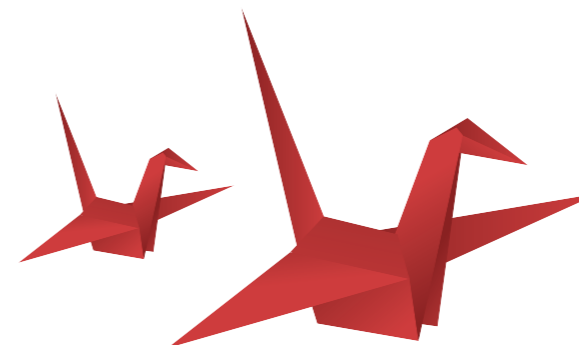
Il Consorzio Quarantacinque partecipa infine al **Tavolo Permanente**, un luogo in cui mettere a disposizione della rete di partner le competenze di progettazione, monitoraggio e valutazione di progetti di innovazione sociale.

Il progetto è stato avviato il 10 maggio 2021 e terminerà a febbraio 2022.



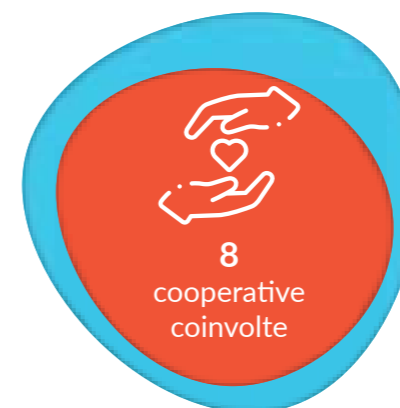
A Natale si Rigenera

A dicembre 2021, insieme a **Coop-selios coop. sociale** e **Cooperativa Rigenera di Reggio Emilia**, che dal 2018 è impegnata in progetti finalizzati all'inclusione lavorativa e alla promozione dell'autonomia delle persone disabili, il Consorzio Quarantacinque ha progettato e realizzato gli addobbi natalizi per la sede e per il Laboratorio Aperto dei Chiostrri di San Pietro a partire da vecchie pubblicazioni e materiali inutilizzati, dando vita a un'esperienza di inclusione e partecipazione oltre che a un'occasione preziosa per riflettere sul valore del riuso.



Marchio Qualità & Lavoro per le cooperative di inserimento lavorativo

Consorzio Quarantacinque ha avviato una **collaborazione** con i consulenti del **Marchio Qualità & Benessere** per mettere a sistema un modello di **qualità dei percorsi lavorativi nelle cooperative di tipo B**. Un marchio, basato sull'individuazione di 8 valori, in grado di dare **visibilità al lavoro e al valore aggiunto del Terzo Settore**, ai **servizi alla persona** e in particolare **dell'inserimento lavorativo di persone svantaggiate ad opera delle cooperative sociali**.



L'impatto ambientale

La sostenibilità ambientale è un tema cui il Consorzio Quarantacinque ha contribuito, nel corso del 2021, sia internamente, prestando attenzione ai propri consumi e, in particolare, attraverso l'attività di **smaltimento di rifiuti speciali** (toner stampanti), ma anche esternamente, rispetto alla cittadinanza del territorio di riferimento.



18
ore di formazione



160
partecipanti

Il Consorzio, infatti, è stato promotore e organizzatore insieme a Pause Atelier dei Sapori dei **Laboratori di cucina tra cultura del buon cibo e socialità per promuovere la cultura dell'alimentazione e del consumo sostenibile** nell'ottica di contribuire all'educazione della cittadinanza alla tutela ambientale.

Sempre nel corso del 2021, il Consorzio è stato promotore e organizzatore insieme al Comune di Reggio Emilia e la Fondazione E35 di **Shaping Fair Cities Reggio Emilia**: laboratori, eventi culturali e incontri con esperti per conoscere e approfondire gli Obiettivi di Sviluppo sostenibile (SDGs). La rassegna di eventi, che si sono svolti

nel Laboratorio Aperto dei Chiostrini di San Pietro, ha affrontato il tema dell'integrazione dell'Agenda 2030 all'interno delle politiche locali e si è rivolto principalmente agli amministratori del Comune di Reggio Emilia e ai rappresentanti istituzionali, ma anche ai cittadini, alle famiglie e ai bambini.



Gli obiettivi futuri

- Valorizzare i progetti delle singole realtà (studio sistematico delle attività svolte dalle singole cooperative, rilevazione delle azioni e progettazioni specifiche)
- Ricercare finanziamenti per i progetti di innovazione sociale
- Favorire il lavoro di rete delle singole realtà aderenti al Consorzio
- Favorire la co-progettazione tra i soci attraverso il confronto e l'integrazione dei progetti con le realtà attive sul territorio e gli stakeholder interessati
- Rafforzare le capacità di comunicazione delle consorziate, ognuna con le proprie caratteristiche e peculiarità, verso l'esterno e gli stakeholder
- Valorizzare i percorsi a forte impatto sociale
- Rendere più solide le proposte progettuali e mettere a mercato l'elaborazione dei progetti sviluppati rendendoli replicabili



VISITA IL SITO

